

## รายงานระบบดูแลช่วยเหลือผู้เรียน

โรงเรียนบดินทรเดชา (สิงห์ สิงหเสนี) ได้ดำเนินงานระบบการดูแลช่วยเหลือผู้เรียนมาอย่างต่อเนื่อง โดยมีวัตถุประสงค์เพื่อให้ผู้เรียนได้รับการดูแลช่วยเหลืออย่างทั่วถึงและตรงตามสภาพปัญหา ผู้เรียนรู้จักตนเอง ควบคุมตนเองได้ เรียนรู้อย่างมีความสุข และได้รับการส่งเสริมพัฒนาอย่างเต็มศักยภาพอย่างรอบด้าน ผู้ที่มีส่วนเกี่ยวข้องมีส่วนร่วมในการพัฒนาคุณภาพนักเรียนอย่างเข้มแข็ง จริงจัง ด้วยความเสียสละ และเอาใจใส่ โดยมีคณะกรรมการดังนี้

### ด้านที่ 1 การบริหารงานโรงเรียนได้กำหนดบุคลากรและบทบาทหน้าที่ความรับผิดชอบอย่างชัดเจนเพื่อการทำงานที่มีประสิทธิภาพ ดังนี้

1.1 คณะกรรมการอำนวยการ ประกอบด้วยผู้อำนวยการ และหัวหน้า ทั้ง4ฝ่ายซึ่งจะให้คำปรึกษาและสนับสนุนด้านงบประมาณที่ใช้ในการดำเนินงาน นิเทศติดตามผลงานหรือร่วมกิจกรรมตามความเหมาะสมอย่างสม่ำเสมอ

1.2 คณะกรรมการปฏิบัติงาน ซึ่งถือได้ว่าเป็นมีความสำคัญมากที่สุดเพราะผลงานจะดีได้ต้องอาศัยความร่วมมือร่วมใจของคณะครูที่ปรึกษาทุกท่านที่ทุ่มเท กำลังกาย กำลังใจด้วยความรักและเมตตา นักเรียนซึ่งครูประจำชั้นจะต้องใช้ทั้งศาสตร์และศิลป์ในการสร้างศรัทธาเพื่อให้เกิดความไว้วางใจพร้อมที่จะดูแลช่วยเหลือและให้คำปรึกษากับนักเรียนทุกคน

1.3 การดำเนินการใช้ข้อมูลสารสนเทศ

### ด้านที่ 2 การดำเนินงานระบบการดูแลช่วยเหลือผู้เรียนในสถานศึกษาอย่างมีประสิทธิภาพการดำเนินงานระบบการดูแลช่วยเหลือผู้เรียนครอบคลุมทั้ง 5 ประเด็น ดังต่อไปนี้

2.1 การรู้จักนักเรียนเป็นรายบุคคล ครูประจำชั้นดำเนินการในเรื่องของการรู้จักนักเรียนเป็นรายบุคคล ข้อมูลด้านสุขภาพของนักเรียนและความต้องการความช่วยเหลือในด้านต่างๆ และเยี่ยมบ้านนักเรียน เพื่อศึกษาสภาพครอบครัว ฐานะความเป็นอยู่ โดยการสัมภาษณ์ผู้ปกครอง สัมภาษณ์ชุมชน มีการดำเนินงานทุกชั้นเรียนครบ100%

2.2 การคัดกรองนักเรียน โดยใช้เครื่องมือการประเมินพฤติกรรมนักเรียน(SDQ) เรียนประเมินตนเอง ครูประเมินนักเรียน และผู้ปกครองประเมินนักเรียน การคัดกรองนักเรียนที่มีความบกพร่องทางการเรียน(LD) และครูสรุปผลการคัดกรองนักเรียนเป็นรายบุคคล เพื่อจัดกลุ่มนักเรียน ทำให้ทราบว่า นักเรียนมีความต้องการในการดูแลช่วยเหลือในด้าน ต่างๆ ดังนี้

2.2.1 ความต้องการดูแลช่วยเหลือในด้านเศรษฐกิจและความยากจน

2.2.2 ความต้องการดูแลช่วยเหลือในด้านพฤติกรรม ความประพฤติ

2.2.3 ความต้องการดูแลช่วยเหลือในด้านสุขภาพ

2.2.4 ความต้องการดูแลช่วยเหลือในเรื่องการเรียนรู้เท่าทันสื่อและเทคโนโลยี

2.3. การส่งเสริมและพัฒนาผู้เรียน จากการคัดกรองนักเรียนเป็นรายบุคคลทำให้ทราบข้อมูลของนักเรียนแล้ว จึงจัดกิจกรรมบูรณาการในการจัดกิจกรรมการเรียนรู้ผ่านกลุ่มสาระการเรียนรู้ และกิจกรรมพัฒนาผู้เรียน

2.4 การป้องกันและแก้ไข้ปัญหา เมื่อพบนักเรียนที่มีปัญหาจากการคัดกรองนักเรียนแล้ว ครูประจำชั้นดำเนินการ พูดคุย ซักถามให้คำปรึกษาเบื้องต้น และเฝ้าติดตามพฤติกรรมนักเรียนเป็นกรณีพิเศษ ว่านักเรียนมีการเปลี่ยนแปลงหรือไม่ หลังจากนั้นจึงเชิญผู้ปกครองนักเรียนมาพบเพื่อปรึกษาหารือและหาแนวทางแก้ไข้ปัญหาเกี่ยวกับการเรียนและพฤติกรรมนักเรียน

2.5 การส่งต่อ เมื่อพบนักเรียนที่ครูได้ดำเนินการแก้ไข้ปัญหาแล้ว ไม่สามารถดำเนินการได้ จึงมีการส่งต่อ ครูประจำชั้น ครูแนะแนวถัดไป และ การส่งต่อหน่วยงานภายนอก โรงเรียนมีปัญหาก็ไม่สามารถดำเนินการได้และต้องส่งต่อให้ภาคีเครือข่าย ด้านการส่งต่อนักเรียนที่คัดกรองแล้วพบว่านักเรียนมีความบกพร่องทางการเรียนรู้ โดยความยินยอมของผู้ปกครองของนักเรียน

### ด้าน 3 การมีส่วนร่วมของภาคีเครือข่ายทุกภาคส่วนที่เกี่ยวข้องในระบบการดูแลช่วยเหลือผู้เรียน

3.1 จัดประชุมคณะกรรมการภาคีเครือข่าย เช่น คณะกรรมการสถานศึกษา ผู้ปกครองนักเรียน ตัวแทนหน่วยงานที่เกี่ยวข้องทั้งในและนอกพื้นที่ ซึ่งโรงเรียนได้รับความร่วมมือจากภาคีเป็นอย่างดี เช่น การประชุมผู้ปกครอง การเยี่ยมชั้นเรียนทุกครั้งที่โรงเรียนเชิญประชุมจากเครือข่ายเป็นจำนวนมาก

3.2 ผู้ปกครองนักเรียนดูแลเอาใจใส่ผู้เรียนทั้งด้านการเรียน และพฤติกรรม เมื่อมีปัญหาเกิดขึ้นพร้อมที่จะให้ข้อมูลย้อนกลับแก่ทางโรงเรียน เพื่อหาแนวทางแก้้ปัญหาร่วมกัน

3.3 จัดกิจกรรม ส่งเสริมความรู้ด้านดนตรี ด้านกีฬา กิจกรรมจิตอาสา กิจกรรมประชาธิปไตย กิจกรรมโรงเรียนคุณธรรม กิจกรรมสถานศึกษาสีขาว

### ด้านที่ 4 การส่งเสริมสนับสนุนติดตามนิเทศและประเมินผลการดำเนินงานการดูแลช่วยเหลือผู้เรียน

คณะกรรมการบริหารงานโรงเรียนมีการติดตามผลการทำงานในฝ่ายต่าง ๆ อย่างต่อเนื่องเพื่อร่วมกันหาแนวทางป้องกันและแก้ไข้ปัญหาอย่างสม่ำเสมอ ครูประจำชั้นและหัวหน้างานระบบการดูแลช่วยเหลือผู้เรียนร่วมกันวาง แนวทางการปฏิบัติงาน มีการนิเทศกำกับติดตามและประเมินผลการดำเนินงานในโครงการต่าง ๆ ทั้งนี้โรงเรียนมีความตระหนักและเห็นความสำคัญของงานระบบการดูแลช่วยเหลือผู้เรียน จึงส่งเสริมสนับสนุนครูและนักเรียนให้มีการพัฒนาในด้านต่าง ๆ เช่น ส่งบุคลากรเข้ารับการอบรมเพื่อเสริมสร้างความรู้และทักษะด้านต่าง ๆ เช่น การอบรมการระบบช่วยเหลือผู้เรียน

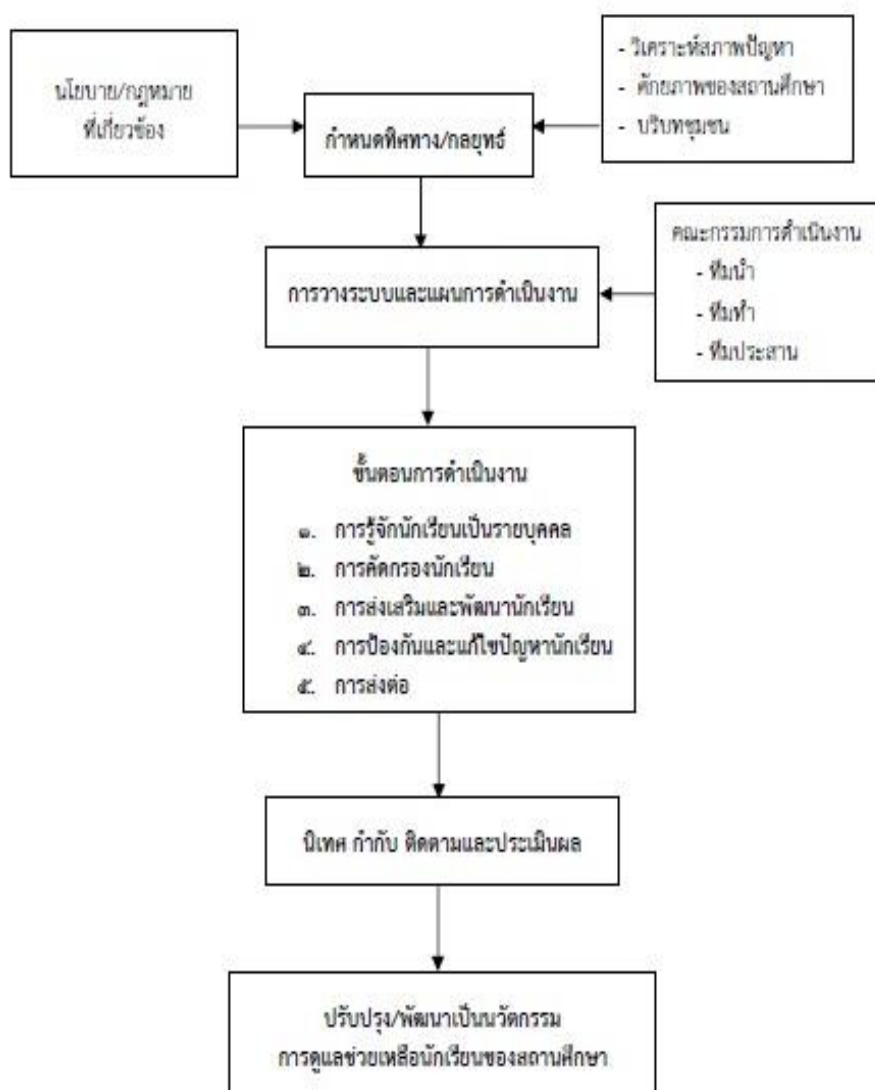
## ด้านที่ 5 ความสำเร็จของระบบการดูแลช่วยเหลือนักเรียน

นักเรียนทุกคนได้รับการดูแลช่วยเหลือในทุก ๆ ด้านจากขั้นตอนการดำเนินงานทั้ง 5 ขั้นตอนของระบบการดูแลช่วยเหลือนักเรียน ซึ่งได้แก่ การรู้จักนักเรียนเป็นรายบุคคล การคัดกรองนักเรียน กลุ่มปกติ กลุ่มเสี่ยงและกลุ่มปัญหา การส่งเสริมและพัฒนา การป้องกันและช่วยเหลือและการส่งต่อภายใน / ภายนอก ทำให้ครูและนักเรียนมีความใกล้ชิดกันและตระหนักถึงควมมีคุณค่าของชีวิตและยังเป็นแรงผลักดันให้โรงเรียนมีการขับเคลื่อนในการที่จะส่งเสริมและพัฒนาศักยภาพของนักเรียนในด้านต่าง ๆ ตามความสามารถ จึงทำให้เกิดกิจกรรมต่าง ๆ เพื่อสนองตอบนโยบายของภาครัฐ อันได้แก่ กิจกรรมด้านวิชาการ เช่น การสอนเสริม เสาร์ อัจฉริยะเพื่อเตรียมสอบ นอกจากนี้ในแต่ละกลุ่มสาระการเรียนรู้ต่าง ๆ ยังส่งเสริมให้นักเรียนเข้าแข่งขันเพื่อหาประสบการณ์ตรงจากภายนอกทำให้นักเรียนได้รู้จักตนเองและสามารถเลือกแนวทางการดำเนินชีวิตของตนเองในอนาคตได้ ซึ่งกิจกรรมดังกล่าวทำให้นักเรียนได้รับรางวัลจากการแข่งขันระดับประเทศ

# ภาคผนวก

ด้านที่1 ด้านการบริหารจัดการระบบการดูแลช่วยเหลือนักเรียนของโรงเรียน ที่สะท้อนการดำเนินงานอย่างต่อเนื่อง

การบริหารจัดการระบบการดูแลช่วยเหลือนักเรียนในสถานศึกษา  
สังกัดสำนักงานคณะกรรมการการศึกษาขั้นพื้นฐาน



# สรุปและสถิติการเยี่ยมบ้านของระบบ Nextschool

20:16 ๑.16 ก.ค.

สถิติการเยี่ยมบ้านนักเรียน 2566 (1).pdf

โรงเรียนสีมการสาทร (สสส) สสส

สถิติการเยี่ยมบ้านนักเรียน  
ปีการศึกษา 2566 ประจำวันอังคารที่ 16 กรกฎาคม พ.ศ.2567

ชั้น	เยี่ยมบ้านแล้ว			ยังไม่ได้เยี่ยม			หมายเหตุ	ชั้น	เยี่ยมบ้านแล้ว			ยังไม่ได้เยี่ยม			หมายเหตุ
	คน	%	คน %	คน	%	คน %			คน	%	คน %	คน	%	คน %	
ม.1/1	36	36	100%	0	0%	0%	ครบ	ม.2/1	36	36	100%	0	0%	0%	ครบ
ม.1/2	36	36	100%	0	0%	0%	ครบ	ม.2/2	36	36	100%	0	0%	0%	ครบ
ม.1/3	36	36	100%	0	0%	0%	ครบ	ม.2/3	36	36	100%	0	0%	0%	ครบ
ม.1/4	36	36	100%	0	0%	0%	ครบ	ม.2/4	36	36	100%	0	0%	0%	ครบ
ม.1/5	30	30	100%	0	0%	0%	ครบ	ม.2/5	42	42	100%	0	0%	0%	ครบ
ม.1/6	30	30	100%	0	0%	0%	ครบ	ม.2/6	42	42	100%	0	0%	0%	ครบ
ม.1/7	40	40	100%	0	0%	0%	ครบ	ม.2/7	40	40	100%	0	0%	0%	ครบ
ม.1/8	40	40	100%	0	0%	0%	ครบ	ม.2/8	41	41	100%	0	0%	0%	ครบ
ม.1/9	40	40	100%	0	0%	0%	ครบ	ม.2/9	41	41	100%	0	0%	0%	ครบ
ม.1/10	40	31	78%	9	23%	0%	ครบ	ม.2/10	42	42	100%	0	0%	0%	ครบ
ม.1/11	40	40	100%	0	0%	0%	ครบ	ม.2/11	42	39	93%	3	7%	0%	ครบ
ม.1/12	40	40	100%	0	0%	0%	ครบ	ม.2/12	41	41	100%	0	0%	0%	ครบ
ม.1/13	40	40	100%	0	0%	0%	ครบ	ม.2/13	42	42	100%	0	0%	0%	ครบ
ม.1/14	40	40	100%	0	0%	0%	ครบ	ม.2/14	43	43	100%	0	0%	0%	ครบ
ม.1/15	39	39	100%	0	0%	0%	ครบ	ม.2/15	41	41	100%	0	0%	0%	ครบ
ม.1/16	40	40	100%	0	0%	0%	ครบ	ม.2/16	42	42	100%	0	0%	0%	ครบ
ม.1/17	40	40	100%	0	0%	0%	ครบ	รวม	643	640	100%	3	0%	0%	ครบ
รวม	643	634	99%	9	1%	0%		รวม	666	621	93%	45	7%	0%	

หน้า 1/3

20:16 ๑.16 ก.ค.

สถิติการเยี่ยมบ้านนักเรียน 2566 (1).pdf

โรงเรียนสีมการสาทร (สสส) สสส

สถิติการเยี่ยมบ้านนักเรียน

ชั้น	เยี่ยมบ้านแล้ว			ยังไม่ได้เยี่ยม			หมายเหตุ	ชั้น	เยี่ยมบ้านแล้ว			ยังไม่ได้เยี่ยม			หมายเหตุ	
	คน	%	คน %	คน	%	คน %			คน	%	คน %	คน	%	คน %		
ม.4/1	34	33	97%	1	3%	0%		ม.5/1	40	40	100%	0	0%	0%	ครบ	
ม.4/2	38	38	100%	0	0%	0%	ครบ	ม.5/2	43	0	0%	43	100%	0	0%	ครบ
ม.4/3	36	36	100%	0	0%	0%	ครบ	ม.5/3	40	37	93%	3	8%	1	2%	ครบ
ม.4/4	42	42	100%	0	0%	0%	ครบ	ม.5/4	43	38	88%	5	12%	0	0%	ครบ
ม.4/5	37	37	100%	0	0%	0%	ครบ	ม.5/5	43	42	98%	1	2%	0	0%	ครบ
ม.4/6	39	39	100%	0	0%	0%	ครบ	ม.5/6	38	38	100%	0	0%	0%	ครบ	
ม.4/7	37	37	100%	0	0%	0%	ครบ	ม.5/7	38	38	100%	0	0%	0%	ครบ	
ม.4/8	40	40	100%	0	0%	0%	ครบ	ม.5/8	41	40	98%	1	2%	0	0%	ครบ
ม.4/9	39	39	100%	0	0%	0%	ครบ	ม.5/9	40	40	100%	0	0%	0%	ครบ	
ม.4/10	40	40	100%	0	0%	0%	ครบ	ม.5/10	42	36	86%	6	14%	0	0%	ครบ
ม.4/11	39	39	100%	0	0%	0%	ครบ	ม.5/11	40	40	100%	0	0%	0%	ครบ	
ม.4/12	41	37	90%	4	10%	0%	ครบ	ม.5/12	43	42	98%	1	2%	0	0%	ครบ
ม.4/13	37	36	97%	1	3%	0%	ครบ	ม.5/13	40	40	100%	0	0%	0%	ครบ	
ม.4/14	39	39	100%	0	0%	0%	ครบ	ม.5/14	41	41	100%	0	0%	0%	ครบ	
ม.4/15	40	40	100%	0	0%	0%	ครบ	ม.5/15	41	41	100%	0	0%	0%	ครบ	
ม.4/16	30	30	100%	0	0%	0%	ครบ	ม.5/16	30	30	100%	0	0%	0%	ครบ	
ม.4/17	29	29	100%	0	0%	0%	ครบ	ม.5/17	29	29	100%	0	0%	0%	ครบ	
รวม	637	631	99%	6	1%	0%		รวม	670	610	91%	60	9%	0%		

หน้า 2/3

20:17 ๑.16 ก.ค.

สถิติการเยี่ยมบ้านนักเรียน 2566 (1).pdf

โรงเรียนสีมการสาทร (สสส) สสส

สถิติการเยี่ยมบ้านนักเรียน  
ปีการศึกษา 2566 ประจำวันอังคารที่ 16 กรกฎาคม พ.ศ.2567

ระดับชั้น	จำนวน	จำนวนที่เยี่ยมบ้านแล้ว		จำนวนที่ไม่ได้เยี่ยม	
		คน	%	คน	%
ม.1	643	634	99%	9	1%
ม.2	643	640	100%	3	0%
ม.3	666	621	93%	45	7%
ม.4	637	631	99%	6	1%
ม.5	670	610	91%	60	9%
ม.6	679	487	72%	192	28%
รวม	3,938	3,623	92%	315	8%

ระดับชั้น	จำนวน	จำนวนที่เยี่ยมบ้านแล้ว		จำนวนที่ไม่ได้เยี่ยม	
		คน	%	คน	%
ม. ชั้น	1,962	1,895	97%	67	3%
ม. ปวช	1,988	1,728	87%	258	13%
รวม	3,938	3,623	92%	315	8%

ระดับชั้น	จำนวน	จำนวนที่เยี่ยมบ้านแล้ว		จำนวนที่ไม่ได้เยี่ยม	
		คน	%	คน	%
รวม	3,938	3,623	92%	315	8%

หน้า 3/3

# สรุปการประเมิน SDQ ของระบบ Nextschool

20:16 อ. 16 ก.ค. \*\*\*

สถิติการประเมิน SDQ 2566.pdf

โรงเรียนสหประชา (จังหวัด ชลบุรี)

สถิติการประเมิน SDQ

ปีการศึกษา 2566 ภาคเรียนที่ 2 ประจำปีการศึกษาที่ 16 กรกฎาคม พ.ศ.2567

รหัสนักเรียน	จำนวนนักเรียน	การประเมิน	ร้อยละ	หมายเหตุ	รหัสนักเรียน	จำนวนนักเรียน	การประเมิน	ร้อยละ	หมายเหตุ	รหัสนักเรียน	จำนวนนักเรียน	การประเมิน	ร้อยละ	หมายเหตุ								
ชื่อ	ชื่อ	ชื่อ	ชื่อ	ชื่อ	ชื่อ	ชื่อ	ชื่อ	ชื่อ	ชื่อ	ชื่อ	ชื่อ	ชื่อ	ชื่อ	ชื่อ								
ร.11	36	1	0	2.78%	100.00%	ร.21	36	36	100.00%	100.00%	ร.31	36	0	1.39%	0.00%	2.78%	97.22%					
ร.12	36	14	39	100.00%	100.00%	ร.22	36	2	0	1.00%	0.00%	ร.32	36	1	0.28%	2.78%	0.00%	97.22%				
ร.13	36	3	24	0.00%	0.00%	ร.23	36	5	2	3.33%	0.00%	ร.33	35	0	0.34%	0.00%	0.00%	97.14%				
ร.14	36	2	3	0.00%	0.00%	ร.24	36	5	3	3.33%	0.00%	ร.34	36	36	6	23	100.00%	0.00%	0.00%	0.00%		
ร.15	36	3	24	0.00%	0.00%	ร.25	43	1	37	41	2.33%	0.00%	ร.35	44	0	6	23	0.00%	0.00%	13.64%	12.73%	
ร.16	30	28	1	25	93.33%	0.00%	ร.26	42	5	2	40	0.00%	4.76%	ร.36	44	0	4	41	0.00%	0.00%	93.18%	
ร.17	40	3	21	39	0.00%	0.00%	ร.27	40	40	18	39	100.00%	37.50%	ร.37	44	0	37	43	0.00%	0.00%	93.18%	
ร.18	40	3	1	21	0.00%	0.00%	ร.28	41	41	18	33	100.00%	39.02%	ร.38	43	13	6	43	30.23%	0.00%	100.00%	
ร.19	40	49	1	39	100.00%	0.00%	ร.29	41	5	3	30	0.00%	0.00%	ร.39	44	0	5	44	0.00%	11.36%	100.00%	
ร.19B	40	3	39	0.00%	12.00%	97.00%	ร.29B	42	42	40	42	100.00%	95.24%	ร.39B	43	0	2	41	0.00%	4.65%	95.35%	
ร.19C	40	3	1	31	0.00%	0.00%	ร.29C	42	5	2	35	0.00%	4.76%	ร.39C	44	0	6	43	0.00%	0.00%	97.73%	
ร.19D	40	3	1	31	0.00%	0.00%	ร.29D	41	41	38	41	100.00%	73.17%	ร.39D	44	43	14	44	97.73%	40.37%	100.00%	
ร.19E	40	1	1	34	2.50%	0.00%	ร.29E	42	5	1	32	0.00%	2.38%	ร.39E	43	0	33	43	0.00%	76.74%	100.00%	
ร.19F	40	3	17	0.00%	0.00%	ร.29F	43	5	3	42	0.00%	0.00%	ร.39F	43	5	3	43	11.83%	0.00%	100.00%		
ร.19G	38	3	0	30	0.00%	77.89%	ร.29G	43	5	4	37	4.00%	3.76%	ร.39G	44	0	43	0.00%	2.04%	94.55%		
ร.19H	40	3	1	34	0.00%	0.00%	ร.29H	42	5	1	36	0.00%	2.38%	ร.39H	43	0	43	0.00%	2.33%	100.00%		
ร.19I	40	3	1	33	0.00%	0.00%	ร.29I	44	205	161	551	31.88%	25.04%	ร.39I	114	660	198	0	14	71.71%	16.52%	92.61%
รวม	643	108	64	556	16.80%	9.85%	รวม	643	108	551	31.88%	25.04%	รวม	643	108	198	0	14	71.71%	16.52%	92.61%	

หน้า 1/3

20:16 อ. 16 ก.ค. \*\*\*

สถิติการประเมิน SDQ 2566.pdf

โรงเรียนสหประชา (จังหวัด ชลบุรี)

สถิติการประเมิน SDQ

ปีการศึกษา 2566 ภาคเรียนที่ 2 ประจำปีการศึกษาที่ 16 กรกฎาคม พ.ศ.2567

รหัสนักเรียน	จำนวนนักเรียน	การประเมิน	ร้อยละ	หมายเหตุ	รหัสนักเรียน	จำนวนนักเรียน	การประเมิน	ร้อยละ	หมายเหตุ	รหัสนักเรียน	จำนวนนักเรียน	การประเมิน	ร้อยละ	หมายเหตุ
ชื่อ	ชื่อ	ชื่อ	ชื่อ	ชื่อ	ชื่อ	ชื่อ	ชื่อ	ชื่อ	ชื่อ	ชื่อ	ชื่อ	ชื่อ	ชื่อ	ชื่อ
ร.48	37	3	0	37	0.00%	0.00%	ร.58	43	0	5	39	0.00%	11.63%	98.37%
ร.49	39	39	1	37	100.00%	2.05%	ร.59	38	0	21	0.00%	0.00%	81.58%	
ร.47	37	0	0	34	0.00%	0.00%	ร.57	36	0	2	35	0.00%	2.22%	97.78%
ร.48B	40	3	36	0.00%	0.00%	ร.58B	41	40	37	38	97.56%	21.95%	92.05%	
ร.48C	38	0	0	37	0.00%	0.00%	ร.58C	40	0	10	30	0.00%	0.00%	97.50%
ร.49B	40	2	2	37	0.00%	0.00%	ร.59B	42	21	0	34	100.00%	0.00%	99.05%
ร.49C	40	0	0	38	0.00%	0.00%	ร.59C	40	0	38	0.00%	0.00%	95.00%	
ร.49D	41	0	0	41	0.00%	0.00%	ร.59D	43	4	0	38	0.00%	0.00%	88.37%
ร.49E	37	0	0	35	0.00%	0.00%	ร.59E	40	0	0	38	0.00%	0.00%	90.00%
ร.49F	39	0	0	39	0.00%	0.00%	ร.59F	41	0	0	33	0.00%	0.00%	85.40%
ร.49G	40	40	40	40	100.00%	100.00%	ร.59G	41	0	0	40	0.00%	0.00%	97.56%
ร.49H	35	0	1	30	0.00%	0.00%	ร.59H	30	0	0	30	0.00%	0.00%	100.00%
ร.49I	39	3	0	39	0.00%	0.00%	ร.59I	39	28	23	100.00%	73.31%	79.31%	
รวม	537	81	45	458	15.27%	7.83%	รวม	678	136	542	20.06%	8.11%	87.28%	

หน้า 2/3

20:16 อ. 16 ก.ค. \*\*\*

สถิติการประเมิน SDQ 2566.pdf

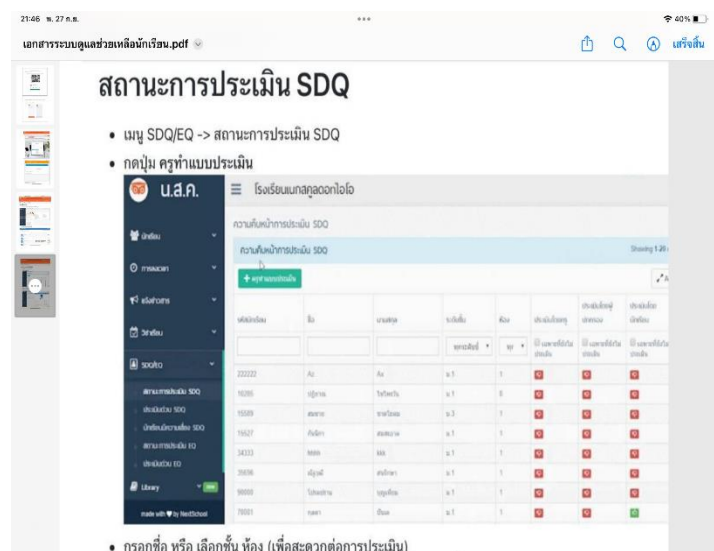
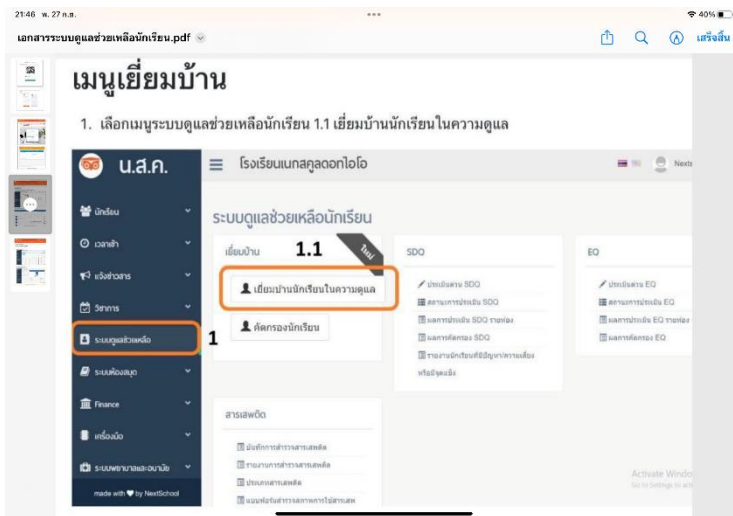
โรงเรียนสหประชา (จังหวัด ชลบุรี)

สถิติการประเมิน SDQ

ปีการศึกษา 2566 ภาคเรียนที่ 2 ประจำปีการศึกษาที่ 16 กรกฎาคม พ.ศ.2567

รหัสนักเรียน	จำนวนนักเรียน	การประเมิน	ร้อยละ	หมายเหตุ	รหัสนักเรียน	จำนวนนักเรียน	การประเมิน	ร้อยละ	หมายเหตุ	รหัสนักเรียน	จำนวนนักเรียน	การประเมิน	ร้อยละ	หมายเหตุ
ชื่อ	ชื่อ	ชื่อ	ชื่อ	ชื่อ	ชื่อ	ชื่อ	ชื่อ	ชื่อ	ชื่อ	ชื่อ	ชื่อ	ชื่อ	ชื่อ	ชื่อ
รวม	5,938	818	476	3,580	20.77%	12.00%	รวม	5,938	818	476	3,580	20.77%	12.00%	94.91%

หน้า 3/3



• กรอกชื่อ หรือ เลือกชั้น ห้อง (เพื่อสะดวกต่อการประเมิน)



